

## Fréttir af markaði

Heildarútlán Íbúðalánasjóðs námu rúmum 1,6 milljarði króna í febrúar. Þar af voru tæplega 1,4 milljarðar króna vegna almennra lána og um 250 milljónir vegna annarra lána. Heildarútlán sjóðsins lækkuðu því um 24% á milli mánaða. Meðalútlán almennra lána voru um 9 milljónir króna í febrúar sem er tæplega 22% hækkun frá fyrra mánuði.

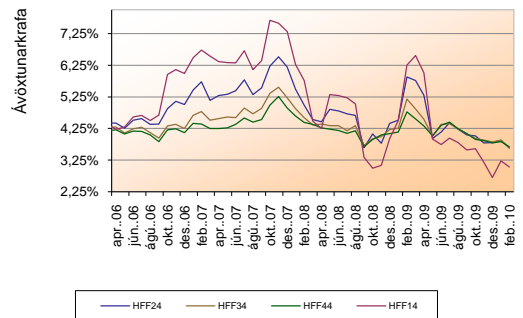
Þann 22. febrúar hélt Íbúðalánasjóður fyrsta útböð íbúðabréfa á árinu 2010. Alls bárust tilboð fyrir 16,112 milljarða að nafnverði og ákveðið var að taka boðum að nafnverði 1,1 milljarður króna í HFF24 á meðalávöxtunarkröfunni 3,81% án þóknunar, 1,5 milljarðar króna í HFF34 á meðalávöxtunarkröfunni 3,81% án þóknunar og 2,3 milljarðar króna í HFF44 á meðalávöxtunarkröfunni 3,80% án þóknunar. Vegni heildarávöxtunarkrafa tekinna tilboða án þóknunar var 3,81% og 3,82% með þóknun. Í kjölfar útböðsins lækkuðu útlánvextir sjóðsins um 0,05% og tók vaxtabreytingin gildi þann 23. febrúar. Útlánvextir íbúðalána eftir vaxtabreytinguna eru því 4,50% með uppgreiðsluákvæði og 5,00% án uppgreiðsluákvæðis. Stjórn Íbúðalánasjóðs lagði til við félags- og tryggingamálaráðherra að vaxtaálag sjóðsins yrði hækkað um 0,20% og féllst ráðherra á þá tillögu. Við breytinguna verður vaxtaálag vegna rekstrar 0,30%, vegna útlánaáhattu 0,35% og vegna uppgreiðsluáhattu 0,50%.

Heildarvelta íbúðabréfa nam rúmum 56 milljörðum króna í febrúar samanborið við tæpan 81 milljarð í sama mánuði á árinu 2009. Ávöxtunarkrafa íbúðabréfa lækkaði nokkuð í febrúar eða um 17 – 24 punkta eftir flokkum.

Þann 1. febrúar barst tilkynning frá Íbúðalánasjóði til Kauphallar þess efnis að matsfyrirtækið Standard & Poor's hefði greint frá því þann 29. janúar að það hefði haldið lánsþæfismati Íbúðalánasjóðs áfram á athugunarlista með neikvæðum vísibendingum. Er það gert í samræmi við lánsþæfismat ríkissjóðs Íslands.

Greiðslur Íbúðalánasjóðs námu tæpum 8,7 milljörðum króna í febrúar og voru afborganir að mestum hluta vegna íbúðabréfa. Uppgreiðslur lána Íbúðalánasjóðs í febrúar námu ríflega 900 milljónum króna.

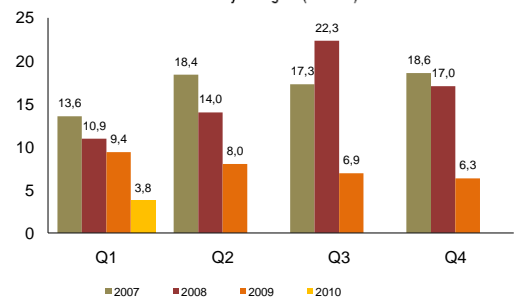
## Ávöxtunarkrafa íbúðabréfa



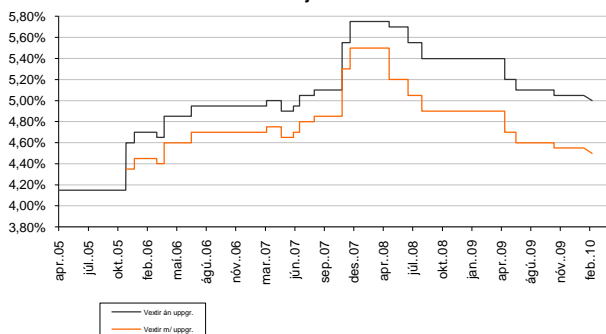
Flokkur	Des. 2009	Jan. 2010	Feb. 2010	Meðal líftími	Nafn verð	Eft.st. nafnv.
HFF14	2,70%	3,23%	3,04%	2,2	70,7	38,6
HFF24	3,81%	3,87%	3,63%	6,6	153,8	118,9
HFF34	3,82%	3,88%	3,64%	10,4	159,9	142,2
HFF44	3,79%	3,84%	3,67%	13,8	242,6	226,5

\*Ávöxtunarkrafa á síðasta viðskiptadegi hvers mánaðar.  
Meðal líftími (ár) og stærð flokka (milljarðar) í lok febrúar '10.  
Af heildarútgáfu nafnverðs eru 9,6 ma. króna í HFF14, 9,6 ma. króna í HFF24 9,6 ma. í flokki HFF34 og 9,6 ma. í flokki HFF44 sem tilheyra lánaþyrngreiðslu til viðskiptavaka íbúðabréfa.

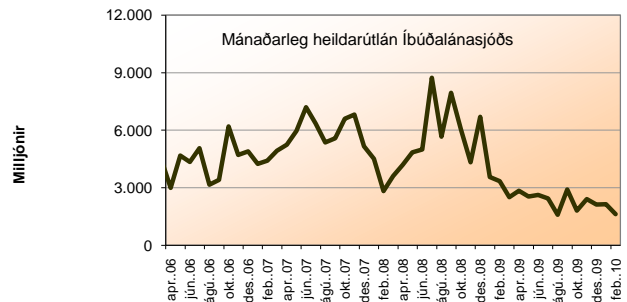
## Heildarútlán eftir ársfjórðungum (ma. ISK)



## Vextir Íbúðalánasjóðs 2005- 2010



## Mánaðarleg heildarútlán Íbúðalánasjóðs



## Útböð, útlán og greiðslur Íbúðalánasjóðs

### Niðurstaða 2010

	Áætlun Q1	Raun Q1	Áætlun 2010	Raun jan-feb 2010
<b>Í milljörðum króna</b>				
Útgáfa íbúðabréfa	8 - 10	5,0	34 - 42	<b>5,0</b>
Samtals ný útlán ÍLS	6-8	3,8	29 - 37	<b>3,8</b>
<b>Greiðslur ÍLS</b>	15 -17	11,0	61 - 69	<b>11,0</b>

Tölur í milljörðum króna

### Áætlun 2010

	1Q	2Q	3Q	4Q	Alls 2010
<b>Í milljörðum króna</b>					
Útgáfa íbúðabréfa	8-10	9-11	9-11	8-10	<b>34 - 42</b>
Ný útlán ÍLS	6-8	7-9	8-10	8-10	<b>29 - 37</b>
<b>Greiðslur ÍLS</b>	15-17	16-18	14-16	16-18	<b>61 - 69</b>

Tölur í milljörðum króna

## Útböð íbúðabréfa

