

Fréttir af markaði

Alls námu heildarútlán Íbúðalánasjóðs rúmlega 2,5 milljörðum króna í mars. Þar af voru tæpir 1,9 milljarðar vegna almennra lána og rúmar 600 milljónir vegna leiguíbúðalána. Heildarútlán sjóðsins drógust saman um rúm 33% frá fyrra mánuði. Heildarútlán sjóðsins á fyrsta ársfjórðungi voru rúmlega 9,4 milljarðar sem er um 14,1% minni útlán en á fyrsta ársfjórðungi 2008. Meðalútlán almennra lána voru um 10,6 milljónir króna í mars sem er sambærilegt við fyrri mánuði.

Þann 6. mars hélt Íbúðalánasjóður annað útböð íbúðabréfa á árinu 2009. Alls bárust tilboð fyrir 5,62 milljarða að nafnverði og ákveðið var að taka tilboðum að nafnverði 835 milljónir króna í HFF34 á meðalávöxtunarkröfunni 5,09% án þóknunar og 2,035 milljarða króna í HFF44 á meðalávöxtunarkröfunni 4,79% án þóknunar. Útlánsvestir sjóðsins héldust óbreyttir í kjölfarið.

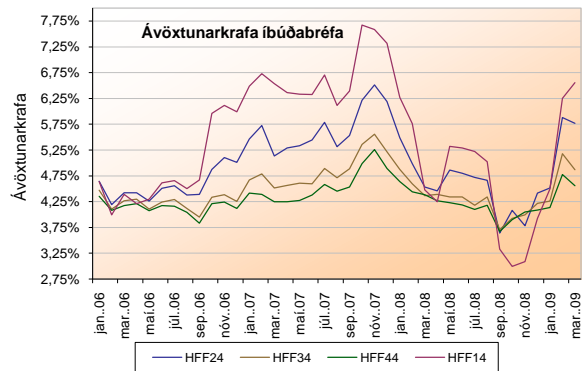
Íbúðalánasjóður birti ársreikning fyrir árið 2008 þann 20. mars. En þar kemur fram að tap af rekstri sjóðsins nam 6,9 milljörðum króna á árinu. Eigið fé hans í árslok var 13,3 milljarðar króna. Eins og fram kom í tilkynningu Íbúðalánasjóðs í nóvember sl. varð hann fyrir verulegum skakkaföllum vegna falls þriggja stærstu banka landsins.

Heildarvelta íbúðabréfa í mars nam rúmlega 76,8 milljörðum sem er 5% minni velta en í fyrra mánuði. Heildarvelta bréfanna nemur 224,3 milljörðum það sem af er árinu 2009.

Þann 23. mars 2009 skrifaði Íbúðalánasjóður undirsamning við Sparisjóðinn í Keflavík um kaup á safni skuldabréfa. Skuldabréfasafn þetta var að fjárhæð um 10 milljarðar króna, tryggt með veði í íbúðarhúsnæði, í samræmi við heimild til slíkra kaupa skv. lögum nr. 125/2008, reglugerð nr. 1081/2008 og reglur Íbúðalánasjóðs um kaup á skuldabréfum fjármálaframtækja. Íbúðalánasjóður greiddi 80% af uppreiknuðu virði safnsins með afhendingu íbúðabréfa úr flokki HFF150434 og HFF150644.

Eftirstöðvarnar, eða 20%, er krafa Sparisjóðsins í Keflavík á Íbúðalánasjóð sem mun verða gerð upp að 8 árum liðnum. Sparisjóðnum í Keflavík er óheimilt að lána eða selja ofangreind íbúðabréf á eftirmarkaði og einungis heimilt að nota íbúðabréfin í veðlánaviðskiptum við Seðlabanka Íslands. Kjósi Sparisjóðurinn í Keflavík að selja íbúðabréfin skuldbindur hann sig til að skipta sölu bréfanna niður á 3 ár þannig að hámarksfjárhæð bréfa sem heimilt er að selja á hverju ári, fyrst á árinu 2010, sé 1/3 af nafnverðsfjárhæð afhentra bréfa. Jafnframt áskilur Íbúðalánasjóður sér rétt á árinu 2009 til að skipta ofangreindum íbúðabréfum út fyrir bréf úr nýjum flokki íbúðabréfa sem stofnaður verður á árinu, þannig að uppreiknuð staða bréfanna við skiptin jafngildi markaðsvirði bréfanna úr flokkunum á skiptadegi.

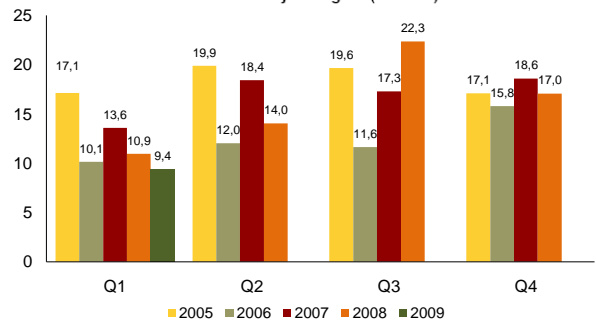
Greiðslur Íbúðalánasjóðs námu um 7,4 milljörðum króna í mars og voru afborganir vegna íbúðabréfa stærsti hluti þeirra.



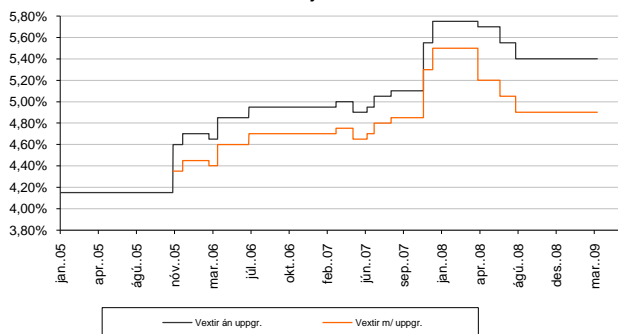
Flokkur	Jan. 2009	Feb. 2009	Mars 2009	Meðal líftími	Nafn verð	Eft.st. nafnv.
HFF14	4,50%	6,25%	6,55%	2,8	82,3	49,0
HFF24	4,52%	5,88%	5,77%	6,6	150,7	122,8
HFF34	4,26%	5,18%	4,87%	10,0	149,7	136,4
HFF44	4,13%	4,77%	4,56%	13,2	230,4	218,1

*Ávöxtunarkrafa á síðasta viðskiptadegi hvers mánaðar. Meðal líftími (ár) og stærð flokka (milljarðar) í lok mars '09. Af heildarútgáfu nafnverðs eru 7,2 ma. króna í HFF14, 7,2 ma. króna í HFF24, 7,2 ma. í flokki HFF34 og HFF44 sem tilheyra lánafrýgreiðslu til viðskiptavaka íbúðabréfa.

Heildarútlán eftir ársfjórðungum (ma. ISK)



Vextir Íbúðalánasjóðs 2005-2009

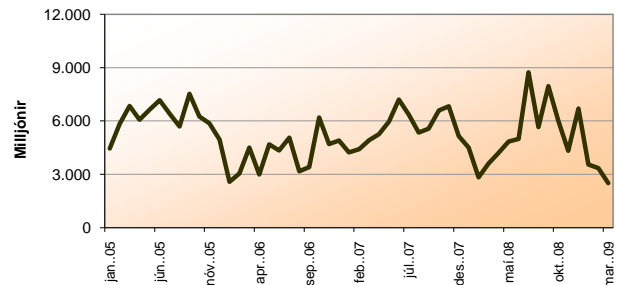


Útböð, útlán og greiðslur Íbúðalánasjóðs

Niðurstaða 2009				
	Áætlun	Raun	Áætlun	Raun
Í milljörðum króna	Q1	Q1	2009	2009
Útgáfa íbúðabréfa	8-10	5,9	36-44	5,9
Samtals ný útlán ÍLS	11-13	9,4	49-57	9,4
Greiðslur ÍLS	16-18	18,1	59-67	18,1

Áætlun 2009					
Í milljörðum króna	1Q	2Q	3Q	4Q	Alls 2009
Útgáfa íbúðabréfa	8-10	9-11	10-12	9-11	36-44
Ný útlán ÍLS	11-13	12-14	13-15	13-15	49-57
Greiðslur ÍLS	16-18	14-16	15-17	14-16	59-67

Mánaðarleg heildarútlán Íbúðalánasjóðs



Útböð íbúðabréfa

